

健保資料應用成果

民眾版

健保好應用 健康生活let's GO



衛生福利部中央健康保險署

NATIONAL HEALTH INSURANCE ADMINISTRATION, MINISTRY OF HEALTH AND WELFARE

健保不只守護全民健康 更推動醫療進步

全民健保自84年開辦至今，完整收載國人就醫資料。

申報資料



用藥資料



醫療影像



檢驗數據



醫療影像資料自107年始收載，檢驗數據自104年起收載，且為鼓勵性質。

在確保民眾的隱私下，運用健保大數據，
促進醫療科技發展，協助醫師照護民眾健康，
醫療品質更良好，也幫助民眾自我健康照護！



應用健保大數據 共創健康醫療成果



個人健康資料
健康存摺SDK應用
健康管理更到位



健康存摺
疾病風險預測
及早預防取得先機



AI醫療影像判讀
縮短判讀時間
及早接受治療



臨床治療結果
追蹤藥品效益
適時評估健保
給付規定



臨床治療結果
追蹤C型肝炎防治
消除C肝更精準
有效率



健保大數據 共享健康創新技術

運用台灣健保大數據，專家學者發展出「疾病風險預測模式」，健保署將**成熟的疾病風險預測模式**放入**健康存摺**中，民眾只要**輸入檢驗數值及健康資訊**，即可**得知疾病風險**，取得健康的**主動權**！

現在立即下載
登入健康存摺

健保快易通APP



點選
【檢驗檢查結果】



下拉到
【疾病風險評估】



肝癌 風險評估

由中央研究院陳建仁院士和副研究員楊懷壹博士自1991年至2004年，在台灣7個鄉鎮市區，追蹤3600名慢性B型肝炎患者研發。

對於慢性B型肝炎患者的肝癌風險預測準確度達8成，非慢性B型肝炎患者可能高估風險。

輸入性別、年齡、S-GPT/ALT、及B型肝炎e抗原即可進行肝癌風險評估！



檢驗檢查結果

肝癌風險評估

肝癌風險預測模式是中央研究院陳建仁院士和副研究員楊懷壹博士自1991年到2004年，在台灣7個鄉鎮市區，追蹤3千6百名慢性B型肝炎患者而研發，用於慢性B型肝炎患者準確度達8成；非慢性B型肝炎患者使用此預測模式時，可能高估風險，供您參考。

性別 男性 女性

年齡

S-GPT/ALT U/L

B型肝炎e抗原(HBeAg) 陽性 陰性

註：
1. 合併感染HIV、C型肝炎、D型肝炎、肝硬化、ALT突然上升大於等於兩倍的患者、肝癌復發者不適用。

檢驗檢查結果

肝癌風險評估

肝癌風險預測模式是中央研究院陳建仁院士和副研究員楊懷壹博士自1991年到2004年，在台灣7個鄉鎮市區，追蹤3千6百名慢性B型肝炎患者而研發，用於慢性B型肝炎患者準確度達8成；非慢性B型肝炎患者使用此預測模式時，可能高估風險，供您參考。

註：
1. 合併感染HIV、C型肝炎、D型肝炎、肝硬化、ALT突然上升大於等於兩倍的患者、肝癌復發者不適用。

風險因子載入健保特約醫事機構上傳之檢驗(查)結果估算，如特約醫事機構未上傳則無資料可供載入。

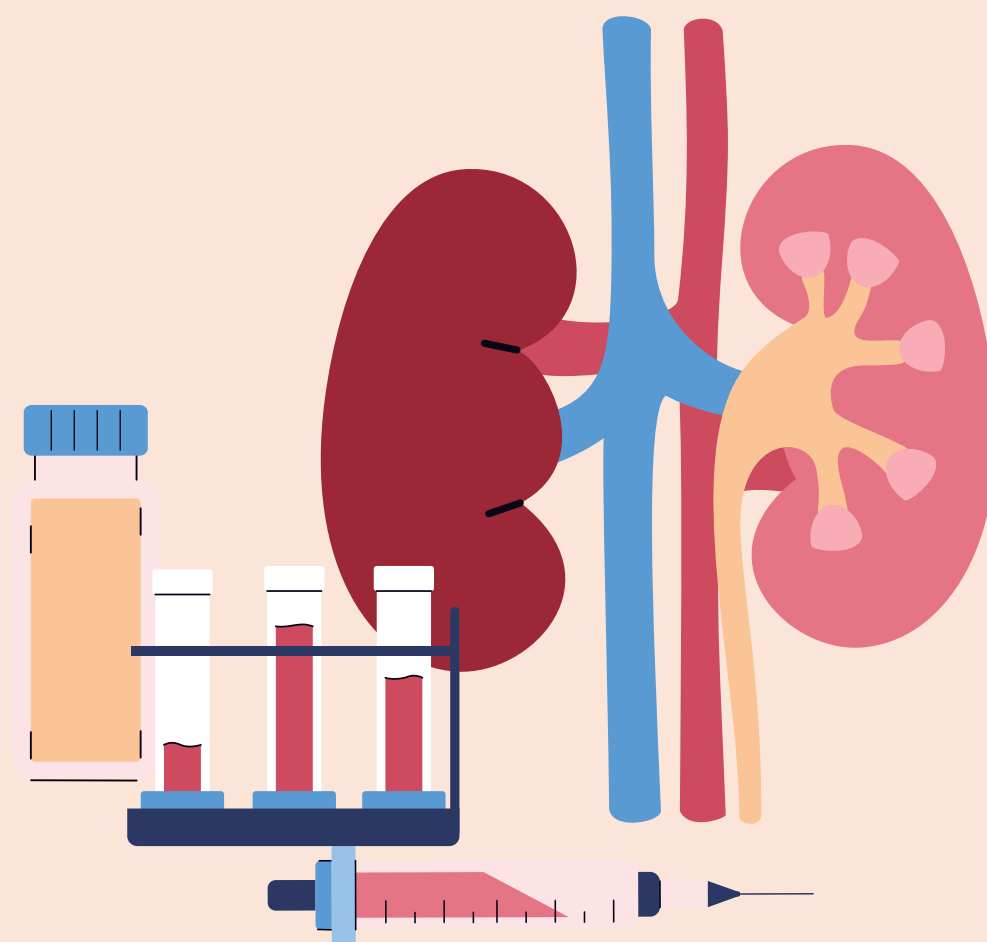
本項資訊僅供參考，不能取代醫師及醫療專業人員的專業判斷。

末期腎病 評估

引用2012年 KDIGO*慢性腎病評估臨床指引，經台灣腎臟病醫學會評估，適用**台灣慢性腎臟病患者預後風險評估**。

輸入腎絲球過濾率(eGFR)及擇一輸入尿液微量白蛋白與尿液肌酸酐比值(ACR)或尿液蛋白與尿液肌酸酐比值(PCR) 即可!

*Kidney Disease: Improving Global Outcomes



檢驗檢查結果

末期腎病評估

慢性腎臟病預後風險評估模式係引用2012年KDIGO慢性腎病評估臨床指引，以腎絲球過濾率和白蛋白尿分期進行慢性腎臟病預後風險評估。此模式經台灣腎臟病醫學會評估，可適用於臺灣慢性腎臟病患之預後風險評估。

腎絲球過濾率(eGFR)
_____ ml/min/1.73m²

尿液微量白蛋白與尿液肌酸酐比值(ACR)
_____ mg/g

尿液蛋白與尿液肌酸酐比值(PCR)
_____ mg/g

開始計算

註：

首頁 健康存摺 健保權限 醫療查詢 我的

檢驗檢查結果

末期腎病評估

慢性腎臟病預後風險評估模式係引用2012年KDIGO慢性腎病評估臨床指引，以腎絲球過濾率和白蛋白尿分期進行慢性腎臟病預後風險評估。此模式經台灣腎臟病醫學會評估，可適用於臺灣慢性腎臟病患之預後風險評估。

**1 if
CKD**

正常/輕微異常
(每年1次追蹤)

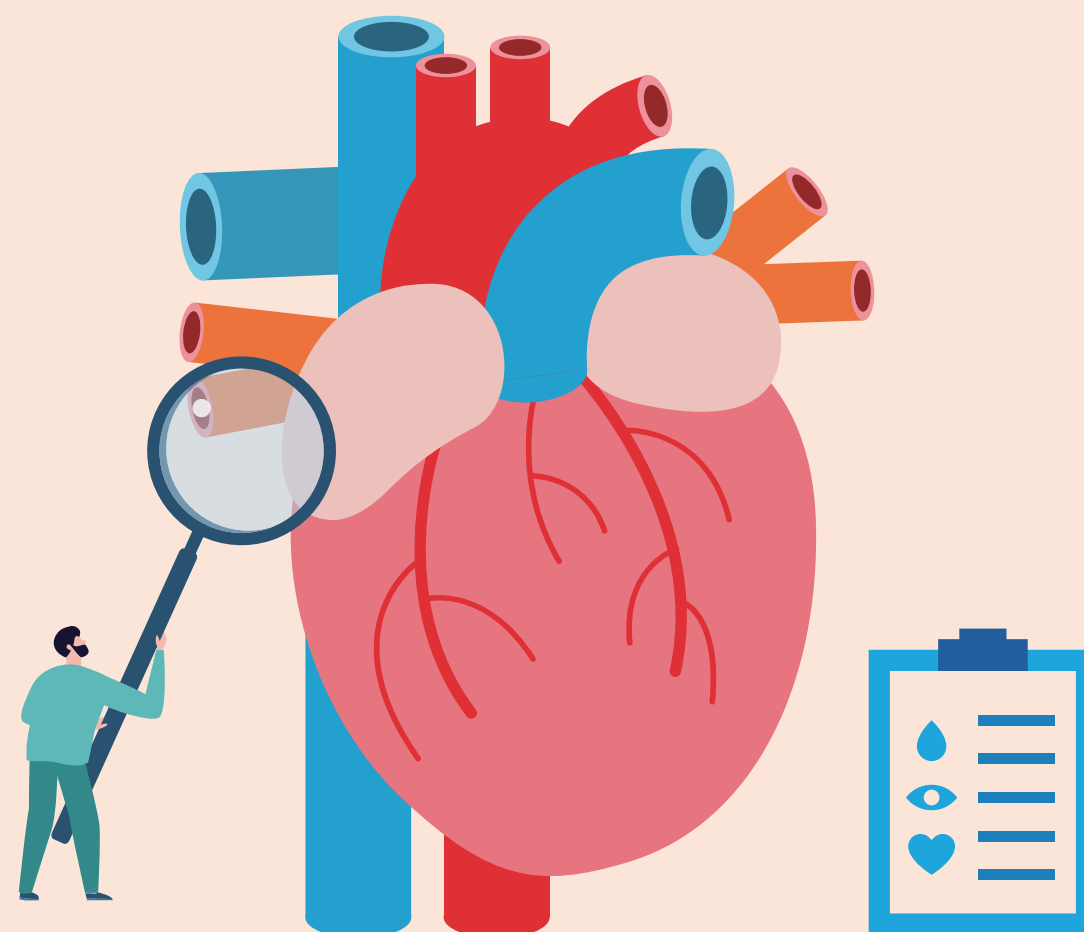
重新計算 計算說明

首頁 健康存摺 健保權限 醫療查詢 我的

風險因子載入健保特約醫事機構上傳之檢驗(查)結果估算，如特約醫事機構未上傳則無資料可供載入。

本項資訊僅供參考，不能取代醫師及醫療專業人員的專業判斷。

心血管疾病 風險評估



依據健保署2019年委託研究計畫及健康署三高追蹤調查分析計畫研究成果。

輸入性別、年齡、收縮壓、總膽固醇、有無糖尿病及抽菸即可評估心血管疾病風險！

檢驗檢查結果 ▾

心血管疾病風險評估

性別 男性 女性

年齡 ▾

收縮壓(mmHg)

總膽固醇 (mg/dl)

糖尿病 有 無

抽菸 有 無

註：

1. 本項資訊僅提供參考，不能取代醫師及醫療專業人員之當面評估。
2. 本心血管風險評估出自本署108年健康存摺增值應用委託研究計畫及臺灣地

首頁 健康存摺 健保權權 醫療查詢 我的

檢驗檢查結果 ▾

心血管疾病風險評估

10年內心血管疾病風險

<5%

註：

1. 風險因子載入健保特約醫事機構上傳之檢驗(查)結果估算。
2. 點選「重新計算」按鈕可自行修改各項資料，若需恢復原載入資料，請點選「重新載入個人資料」按鈕。

首頁 健康存摺 健保權權 醫療查詢 我的

風險因子載入健保特約醫事機構上傳之檢驗(查)結果估算，如特約醫事機構未上傳則無資料可供載入。

本項資訊僅供參考，不能取代醫師及醫療專業人員的專業判斷。

健保大數據

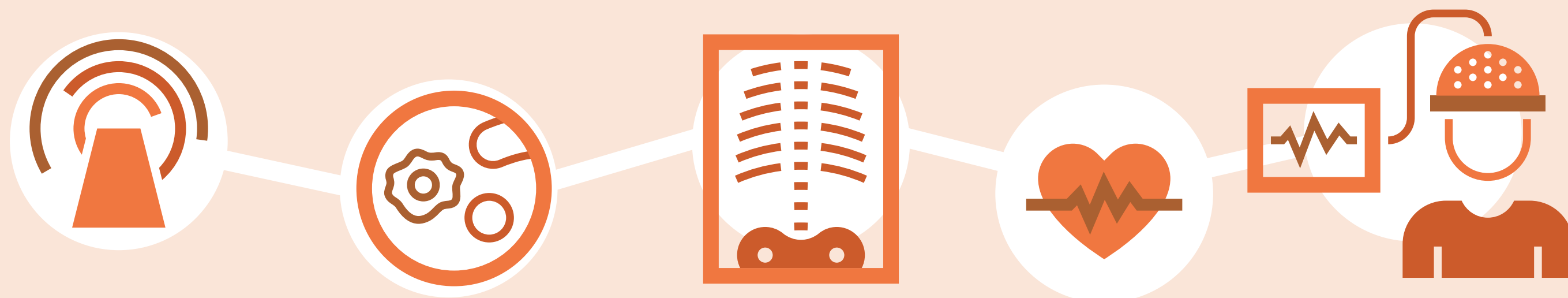
醫療發展更多可能性



運用健保醫療影像資料，發展AI判讀模型，縮短臨床醫師判讀影像報告時間；及建立AI疾病風險預測模型，達到及早預警及早治療，預見健康的更多可能性。

判讀影像+預測疾病風險

- 健保署與台大醫院合作開發「心臟主動脈鈣化/脂肪全自動分析AI 模型 (心血管鈣化評估工具)」
- 輔助醫師臨床判讀病人的心臟血管狀態，並規劃結合**健保快易通APP**，提供民眾測試來**及早預警心血管疾病**



個人健康資料 我的健康我做主！



健康存摺SDK應用

用慣的健康管理APP不想改，健保都知道！

在「您同意」提供時間區間與就醫資料內容的前提下，
第三方APP可以整合運用您的健保就醫資料，
管理健康更到位！



快來看看哪些
第三方APP提供服務



遠端關心 母親健康的小美



在外地工作的小美，擔心患有糖尿病的母親，幫她準備有藍牙連線功能的血糖測量機及可量測生理數據的智慧型手錶，透過某健康管理APP介接健康存摺中就醫及檢驗資料，可每日直接上傳血糖、心率等數值到衛生所的慢性病管理系統，護理師也能透過系統主動關懷。

另一方面，小美可透過APP查看母親是否定期回診、與身體健康狀況，工作更無後顧之憂。



經典
案例



奇小葳APP



COVID-19 確診後 有長新冠症狀的小林

小林在染疫後3個月仍有症狀，找不到其他原因，讓他很擔心後遺症伴隨一生，透過某健康管理APP介接健康存摺中個人疾病史，並填答自己確診後身體狀況的問卷，可得知恢復程度及建議就醫資訊，提供飲食及健康行為建議，讓小林知道怎麼照顧自己的健康，安心許多！

經典
案例



診間血壓 總是不理想的李伯伯

李伯伯平常量測血壓數字還算穩定，看診時血壓總是偏高讓他很困擾，藥局藥師鼓勵李伯伯運用某健康管理APP，匯入健康存摺就醫資料，並輸入平常**血壓量測資料**，所有數值可完整保存在APP中，也能**呈現趨勢**，回診時提供醫師判斷**血壓控制狀況**，搭配良好飲食與運動習慣，後來李伯伯開心分享醫師稱讚**血壓控制得好**，用藥也跟著調整了！

經典
案例



搭載數據科技 邁向健康人生

疾病風險預測
健保快易通APP

1



健康管理資訊更到位
健康存摺SDK

2



有意介接SDK功能
申請單位或機構

3

